



EFNISTAKA VIÐ LANGÖLDU

Matsskyldufyrirspurn

14.08.2024



SKÝRSLA – UPPLÝSINGABLAÐ

SKJALALYKILL

109000-SKY-001-V02

SKÝRSLUNÚMÉR / SÍÐUFJÖLDI

01/38

VERKEFNISSTJÓRI / FULLTRÚI VERKKAUÐA

Axel Valur Birgisson

VERKEFNISSTJÓRI EFLA

Ásgeir Jónsson

LYKILORÐ

Tilkynning, fyrirspurn um mat á umhverfisáhrifum, efnistaka

STAÐA SKÝRSLU

- Drög
 Drög til yfirlstrar
 Lokið

DREIFING

- Opin
 Dreifing með leyfi verkkaupa
 Trúnaðarmál

TITILL SKÝRSLU

Efnistaka við Langöldu - Matsskyldufyrirspurn

VERKHEITI

Efnistaka við Langöldu - Matsskyldufyrirspurn

VERKKAUÐI

Landsvirkjun

HÖFUNDUR

Hildur Hauksdóttir
Tryggvi Þór Logason

ÚTDRÁTTUR

Landsvirkjun áætlað að enduroppna efnistökusvæði í Langöldu. Efnistakan verður m.a. nýtt til uppbyggingar vindorkugarðs ofan Búrfells. Efnistökusvæðið er um 9,4 ha og gert er ráð fyrir allt að 250,000 m³ efnistöku fram til ársins 2030.

Framkvæmd þessi er tilkynningarskyld til ákvörðunar um matsskyldu skv. tl. 2.02 í 1. viðauka laga um mat á umhverfisáhrifum og áætlana nr. 111/2021.

Framkvæmdaraðilar óska hér með eftir ákvörðun Skipulagsstofnunar um það hvort framkvæmdin sé matsskyld.

ÚTGÁFUSAGA

NR.	HÖFUNDUR	DAGS.	RÝNT	DAGS.	SAMÞYKKT	DAGS.
01	Hildur Hauksdóttir	7.5.24	Tryggvi Þór Logason	7.5.24	Hildur Hauksdóttir	7.5.24
02	Hildur Hauksdóttir Tryggvi Þór Logason	16.7.24	Landsvirkjun	12.8.24	Hildur Hauksdóttir	14.8.24

EFNISYFIRLIT

1	INNGANGUR	7
2	FRAMKVÆMD OG FRAMKVÆMDARSVÆÐI	10
2.1	Helstu upplýsingar um framkvæmd	10
2.2	Framkvæmdaraðili, tilgangur og markmið	15
2.3	Helstu framkvæmdarþættir	15
2.4	Staðsetning og staðhættir	16
2.5	Frágangsaætlun	16
2.6	Skipulag	16
2.6.1	Deiliskipulag	19
2.7	Framkvæmdaratími	19
2.8	Áhrifsvæði	19
2.9	Leyfisveitingar	19
3	HELSTU UMHVERFISÁHRIF FRAMKVÆMDARINNAR	20
3.1	Matskylda framkvæmdar	20
3.2	Umhverfisþættir	22
3.3	Vistgerðir	22
3.3.1	Niðurstaða	26
3.4	Jarðmyndanir	26
3.4.1	Niðurstaða	26
3.5	Fornminjar	26
3.5.1	Niðurstaða	26
3.6	Ásýnd og landslag	27
3.6.1	Niðurstaða	29
3.7	Hljóðvist og rykmengun	29
3.7.1	Niðurstaða	29
3.8	Útivist og óbyggð víðerni	29
3.8.1	Niðurstaða	30
3.9	Samgöngur og umferð	31
3.9.1	Niðurstaða	31
3.10	Verndarsvæði	31
3.10.1	Niðurstaða	32
3.11	Vatnshlot	32
3.11.1	Niðurstaða	34
4	SAMANTEKT	35
5	HEIMILDARSKRÁ	37

MYNDASKRÁ

MYND 1.1 Staðsetning framkvæmdar. _____	8
MYND 1.2 Yfirlitsmynd yfir efnistökusvæði og deiliskipulagsmörk vindorkuvers við Vaðöldu (Búrfellslundar). _____	9
MYND 2.1 Núverandi ásýnd framkvæmdarsvæðis, horft til suðausturs. Mörk fyrri efnistöku eru mjög óljós en er að mestu leyti innan gula hringsins. _____	11
MYND 2.2 Núverandi ásýnd framkvæmdarsvæðis, horft til norðurs. _____	12
MYND 2.3 Núverandi ásýnd framkvæmdarsvæðis, horft til suðausturs. _____	13
MYND 2.4 Núverandi ásýnd framkvæmdarsvæðis. _____	14
MYND 2.5 Núverandi ásýnd framkvæmdarsvæðis. _____	15
MYND 2.6 Breyting á aðalskipulagi Rangárþing ytra 2016-2028. _____	18
MYND 3.1 Vistgerðir innan framkvæmdarsvæðis, byggt á gögnum frá Náttúrufræðistofnun. Kortið sýnir eldra framkvæmdarsvæði, áður en það var aðlagð eftir kortlagningu vistgerða í kjölfar vettvangsferðar. Framkvæmdarsvæðið verður fært út fyrir þær vistgerðir sem eru með hátt verndargildi til að forðast rask. Við það minnkar fyrirhugað framkvæmdarsvæði úr 11,4 ha í 9,4 ha (sjá mynd 3.2). _____	24
MYND 3.2 Aðlagð framkvæmdarsvæði sem tekur tillit til vistgerða með hátt eða mjög hátt verndargildi. _____	25
MYND 3.3 Núverandi ásýnd framkvæmdarsvæðis. Horft er í átt að Sultartangalóni. _____	28
MYND 3.4 Víðernakortlagning unnin af WRI. Framkvæmdarsvæði er merkt með rauðum útlínnum. Sultartangalón sést uppi í vinstra horni kortsins. Kort: map.is _____	30
MYND 3.5 Skjáskot af grunnvatnshloti við Tungnaárhraun. Staðsetning framkvæmdar er merkt með rauðu. [7] _____	33
MYND 3.6 Skjáskot af straumvatnshloti við Langöldulæk. Staðsetning framkvæmdar er merkt með rauðu. [8] _____	33

TÖFLUSKRÁ

TAFLA 2.1 Lýsing og skilmálar á landnotkun svæðis við Langöldu eftir breytingu aðalskipulags. _____	16
TAFLA 3.1 Skilgreiningar á einkennum umhverfisáhrifa. _____	20
TAFLA 3.2 Hugtök yfir vægi áhrifa sem stuðst er við þegar mat er lagt á umhverfisáhrif framkvæmda. _____	21
TAFLA 3.3 Vistgerðir innan fyrirhugaðs framkvæmdarsvæðis auk verndargildi vistgerða og svæði sem þær þekja skv. mati og vistgerðakorti Náttúrufræðistofnunar Íslands. Með breyttu framkvæmdarsvæði mun lyngmóavist á hálendi og starungsmýravist vera fyrir utan svæðið. _____	23
TAFLA 4.1 Niðurstöður framkvæmdaraðila _____	35

VIÐAUKASKRÁ

Viðauki 1 Úttekt minjavarðar Suðurlands

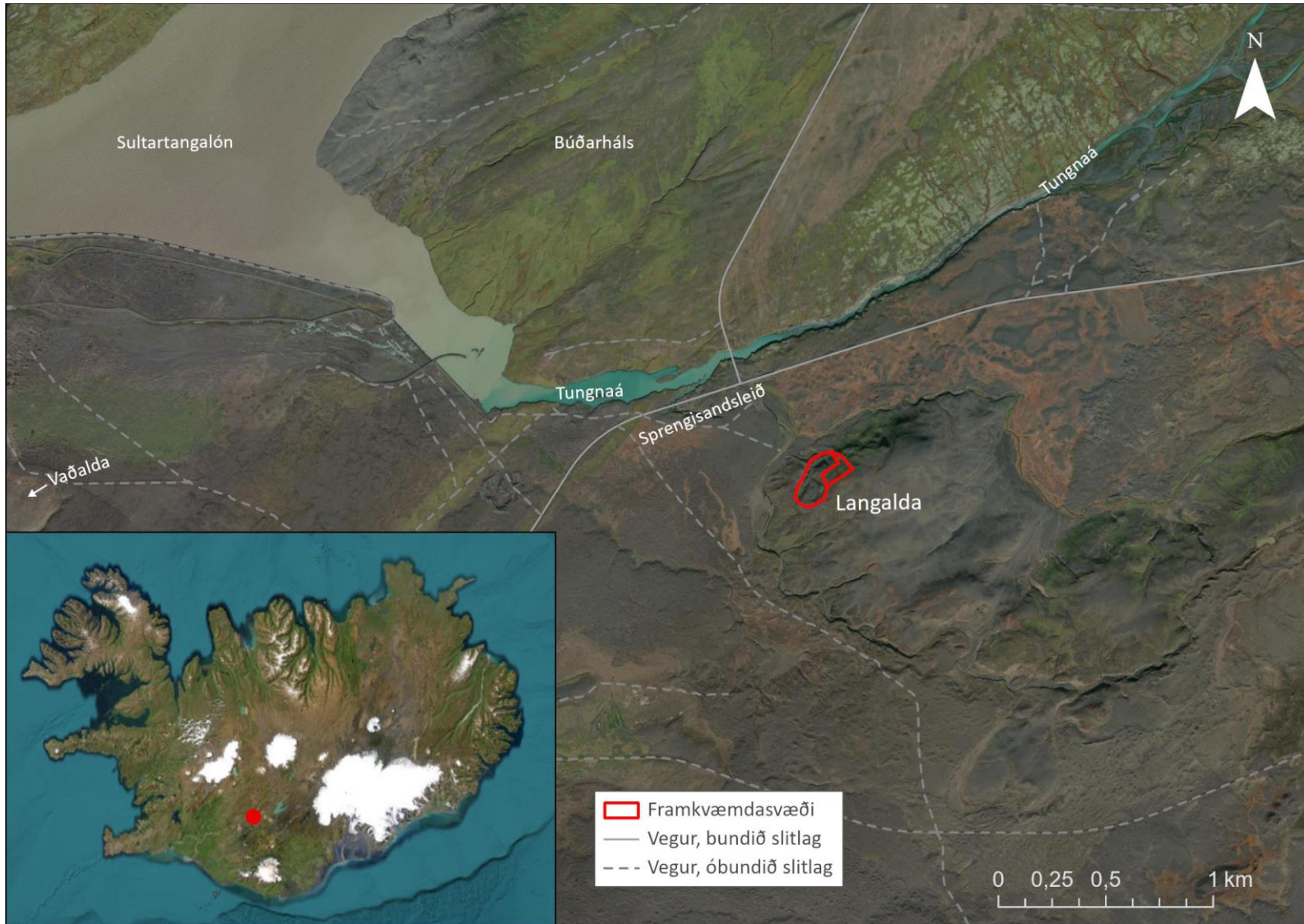
1 INNGANGUR

Landsvirkjun áætlar að enduroppna efnistökusvæði við Langöldu. Svæðið er 9,4 ha og gert er ráð fyrir allt að 250.000 m³ efnistöku á árunum 2024-2030. Efnið verður m.a. nýtt við gerð vindorkuvers við Vaðöldu. Efnistökusvæðið er staðsett sunnan við Sprengisandsleið og gatnamót við Búðarháls, milli Hrauneyjafosslínu 1 og Sigöldulínu 3 (Mynd 1.1). Náman var upphaflega notuð við gerð Sultartangastíflu á árunum 1982-84. Í samningi Landsvirkjunar við íslenska ríkið frá 2021 er heimiluð efnistaka úr námunni fyrir starfsemi fyrirtækisins.

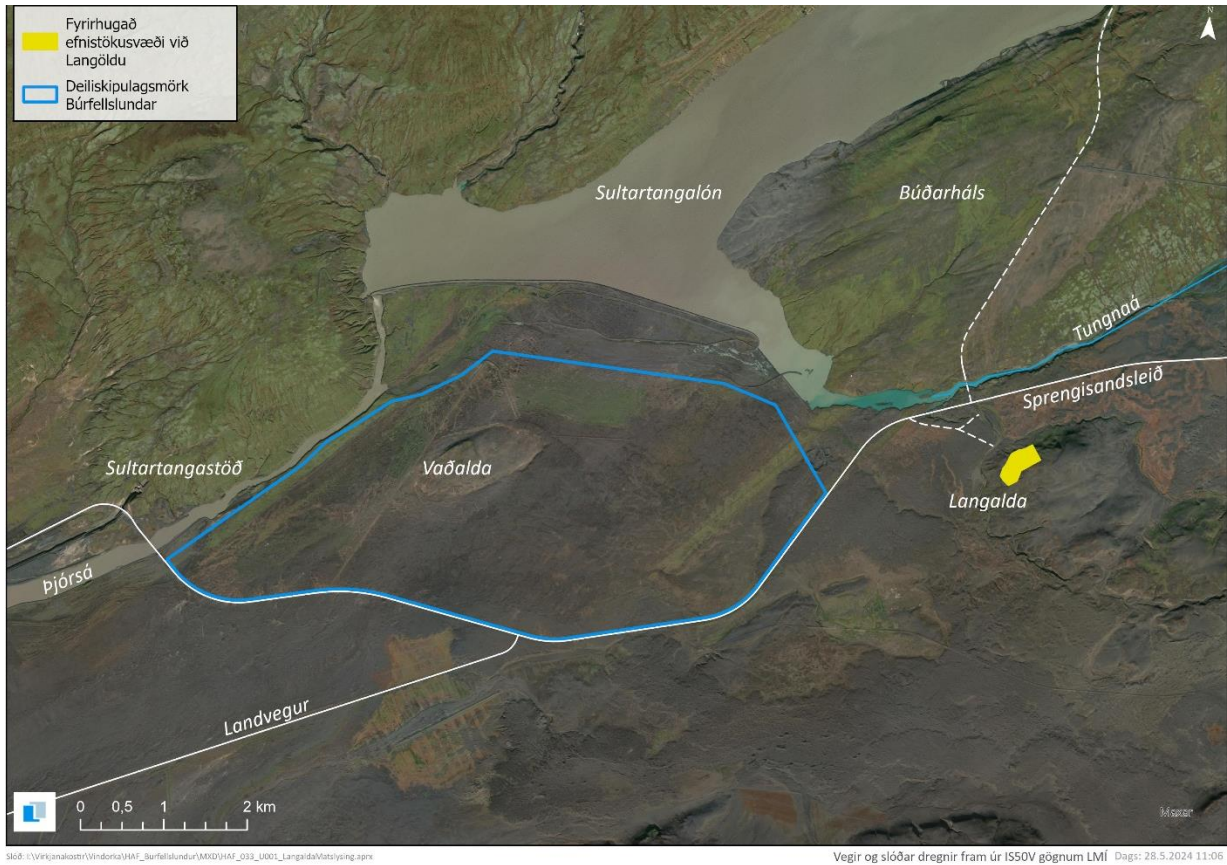
Í gildandi aðalskipulagi er svæðið skilgreint sem skógræktar- og landgræðslusvæði (SL26) [1]. Unnið er að breytingu á aðalskipulagi Rangárþing ytra 2016-2028 samhliða matskyldufyrirspurn þar sem svæðið verður skilgreint sem efnistöku- og efnislosunarsvæði (E124). Við lok framkvæmdar verður áhersla lögð á að skila svæðinu aftur í fyrra horf svo hægt verður að breyta því aftur í skilgreint skógræktar og landgræðslusvæði.

Sjá má landfræðilega staðsetningu framkvæmdasvæðisins á Mynd 1.1.

Framkvæmdin er tilkynningarskyld til ákvörðunar um matskyldu til Skipulagsstofnunar samkvæmt tölulíð 2.02 í 1. viðauka laga um umhverfismat framkvæmda og áætlana. Óskar Landsvirkjun hér með eftir ákvörðun Skipulagsstofnunar um það hvort lýst framkvæmd sé matskyld skv. lögum um umhverfismat framkvæmda og áætlana nr. 111/2021.



MYND 1.1 Staðsetning framkvæmdar.



MYND 1.2 Yfirlitsmynd yfir efnistökusvæði og deiliskipulagsmörk vindorkuvers við Vaðöldu (Búrfellslundar).

2 FRAMKVÆMD OG FRAMKVÆMDARSVÆÐI

2.1 Helstu upplýsingar um framkvæmd

Fyrirhugað er að enduroppna námu við Langöldu og gert er ráð fyrir allt að 250.000 m³ efnistöku á árunum 2024-2030. Heildarstærð efnistökusvæðis er 9,4 ha. Efnið sem tekið verður úr námunni verður meðal annars nýtt við uppbyggingu vindorkugarðs við Búrfell. Efnistökusvæðið var nýtt við framkvæmd á Sultartangavirkjun á árunum 1982-84, var þá tekið um 250-270.000 m³. Því er ekki um óraskað svæði að ræða nema að litlu leyti. Efnið sem var tekið var gróft bólstraberg og var notað í fláatá stíflunnar loftmegin og að hluta vatnsmegin. Efnið var vel drenerandi með góða kornakúrfu sem drenpúði. Náman er ekki djúp, mest um 5-6 m. Síðan þá hefur ekkert efni verið tekið og svæðið verið skilgreint sem skógræktar og landgræðslusvæði en engin landgræðsla hefur átt sér stað. Á Mynd 2.1, Mynd 2.2, Mynd 2.3, Mynd 2.4 og Mynd 2.5 má sjá núverandi ásýnd námunar.

Langt er um liðið frá fyrri efnistöku og ekki nægilega skilgreint stærð svæðis umfram það sem er sýnilegt á yfirborði í dag. Við frágang á námunni voru fláar teknir niður, svæðið jafnað til móts við nærliggjandi landslag að einhverju marki en að öðru leyti er náman ófrágengin. Eins og sést á Mynd 2.1 til Mynd 2.5 eru enn stallar sýnilegir eftir fyrri efnisvinnslu.



MYND 2.1 Núverandi ásjnd framkvæmdarsvæðis, horft til suðausturs. Mörk fyrri efnistöku eru mjög óljós en er að mestu leyti innan gula hringsins.



MYND 2.2 Núverandi ásjnd framkvæmdarsvæðis, horft til norðurs.



MYND 2.3 Núverandi ásjnd framkvæmdarsvæðis, horft til suðausturs.



MYND 2.4 Núverandi ásjýnd framkvæmdarsvæðis.



MYND 2.5 Núverandi ásjón framkvæmdarsvæðis.

2.2 Framkvæmdaraðili, tilgangur og markmið

Framkvæmdaraðili er Landsvirkjun. Tilgangur framkvæmdar er að enduroppna efnistökusvæðið og nýta efnið meðal annars til uppbyggingar á vindorkuveri við Búrfell. Markmiðið er að efnistakan fari fram í sem mestri sátt við umhverfið og að sjónrænum áhrifum sökum enduroppunar verði haldið í lágmarki. Umhverfisáhrif þess að enduroppna námur eru í flestum tilfellum minni heldur en að opna nýjar og leggur framkvæmdaraðili því áherslu á að nýta efni svæðisins sem best. Ekki er fyrirhugað að fara mikið út fyrir áður raskað svæði. Möguleiki er að efnistakan nái aðeins lengra til austurs en ólíklegt er að það verði þörf á því. Þegar efnistöku hefur verið lokið verður lögð áhersla á að skila svæðinu aftur í fyrra horf, fláar skornir niður og svæðið jafnað. Að lokinni framkvæmd verður því hægt að skilgreina svæðið aftur sem skógræktar og landgræðslusvæði sé vilji til þess en samráð verður haft við Rangárþing ytra um skilgreiningu á framtíðarnotkun svæðisins.

2.3 Helstu framkvæmdarþættir

Efni verður unnið á staðnum. Efnið verður rippað eða sprengt, svo mokað í forbrjót ef þarf. Eftir það er efnið harpað og brotið aftur í mölunarsamstæðu í þær stærðir sem óskað er eftir hverju sinni. Að lokum er efnið svo ýmist óþvegið eða þvegið á þvottahörpu.

Í skilmálum um landnotkun í gildandi aðalskipulagi kemur fram að óheimilt sé að geyma til lengri tíma efni, s.s. olíu, bensín og skyld efni sem geta valdið mengun. Því verður ekki gert ráð fyrir að mikið magn olíu verði geymt á svæðinu, einungis nægt magn til að fylla á vinnuvélarnar. Ekki er gert ráð fyrir starfsmannaaðstöðu innan efnistökusvæðis en heimilt er að vera með vinnuskúr í námunni að því tilskyldu að frárennsli o.fl. verði ekið af svæðinu.

Náman verður að minnsta kosti í notkun frá september 2024 til ársins 2030. Gera má ráð fyrir allt að 1500 m³ af efni sé unnið á dag. Daglega fara allt að 120 bílar um svæðið þegar mest er. Bílarnir þvera veg F26 og eftir vinnuveg að vinnusvæði vindorkuvers.

2.4 Staðsetning og staðhættir

Efnistökusvæðið er staðsett vestan til í Langöldu og er austan við Sultartangastíflu (Mynd 1.1). Aðkoma að svæðinu er frá Sprengisandsleið (F26). Gamlir námuvegir og slóðar liggja að námunni. Núverandi vegslóð að námunni verður notuð en það þarf að laga og slétta hana lítillega. Ekki verður farið í aðra vegagerð. Svæðið er í góðri fjarlægð frá næstu byggð, eða í um 45 km fjarlægð frá Flúðum. Svæðið umhverfis námuna einkennist bæði af óbyggðum víðernum og orkuvinnslu en svæðið er mitt á milli tveggja 220 kV háspennulína. Sultartangavirkjun er í aðeins 2,5 km fjarlægð og svæðið er einnig í nálægð við fyrirhugað vindorkuver við Vaðöldu (Mynd 1.2).

2.5 Frágangsaætlun

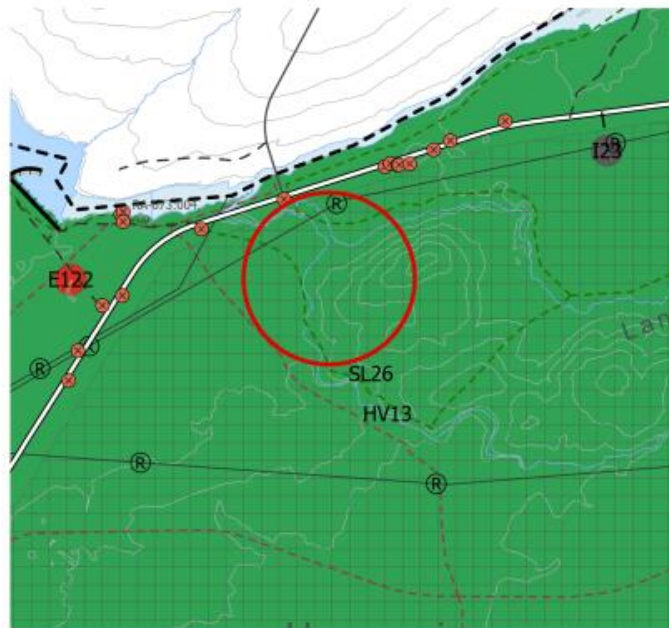
Gert er ráð fyrir að samráð verði haft við Rangárþing ytra að efnistöku lokinni en sé það vilji sveitarfélagsins að nýta svæðið með öðrum hætti síðar mun Landsvirkjun ganga eins vel frá svæðinu og kostur er. Náman verður þá aðlöguð að landinu umhverfis hana svo hún fái sem náttúrulegasta yfirbragð, fláar skornir niður, svæðið jafnað og skilað þannig að svæðinu sé komið aftur í fyrri horf. Áhersla verður lögð á að frágangur verði þannig að komið verði í veg fyrir rof og uppblástur af svæðinu. Ásýndaráhrif munu gæta vegna efnisvinnslunnar en svæðið er nú þegar að hluta til raskað eftir fyrri efnistöku þannig aukin áhrif á ásýnd eru takmörkuð miðað við núverandi stöðu.

2.6 Skipulag

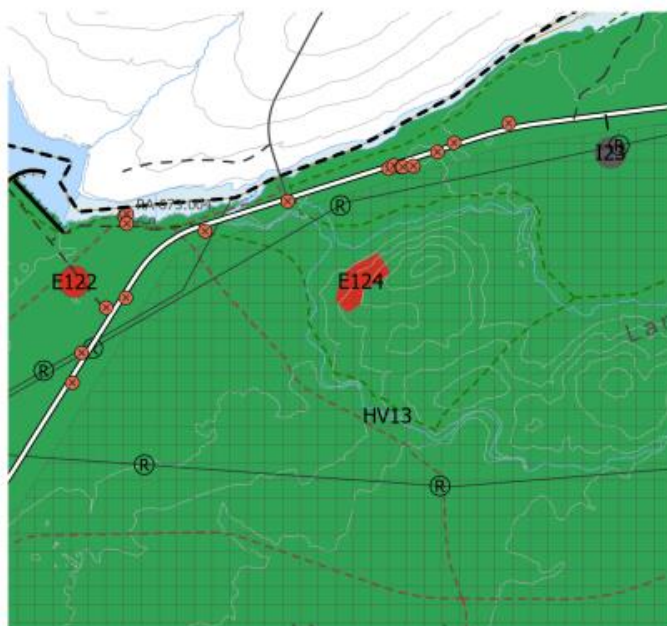
Í gildi er Aðalskipulag Rangárþings ytra 2016-2028. Í töfluTafla 2.1 má sjá lýsingu og skilmála á landnotkun efnistökusvæðis við Langöldu. Svæðið er í dag skilgreint sem Landgræðslusvæði (SL26). Unnið er að breytingu á aðalskipulagi og verður þá hluti svæðisins skilgreint sem efnistöku- og efnislosunarsvæði (E124). Efnistökusvæðið verður 9,4 ha og verður heimilt að nema allt að 250.000 m³ eftir breytingu. Landgræðslusvæði minnkar sem nemur stærð efnistökusvæðis. Svæðið fellur undir hverfisvernd (HV13) vegna gosminja, víðlendra hraunsvæða og eldstöðva. Hverfisvernd mun haldast óbreytt þar sem efnistakan er á áður röskuð svæði en samráð verður haft við Rangárþing ytra um framtíðarlandnotkun svæðisins. Efnistökusvæði er innan þjóðlenda.

TAFLA 2.1 Lýsing og skilmálar á landnotkun svæðis við Langöldu eftir breytingu aðalskipulags.

NR	HEITI SVÆÐIS	LÝSING	JÖRÐ
SL26	Árskógar	Landgræðslusvæði, stærð svæðis um 20.752 ha.	Afréttur
HV13	Rangárvalla- og Landmannaafréttir	Afréttarsvæðin sunnan Tungnaár. Stór samfelld svæði gosminja, víðlend hraunasvæði og eldstöðvar, þ.á.m. Hekla og Torfajökull. Ekki verður hróflað við minjum á svæðinu, s.s. gömlum vörðum eða skálum án samráðs við Minjastofnun.	Afréttur
E124	Langalda	Bergnáma, heimiluð efnistaka er allt að 250.000 m ³ . Stærð allt að 9,4 ha. Ekki er gert ráð fyrir starfsmannaaðstöðu innan efnistökusvæðis, heimilt er að vera með vinnuskúr í námunni að því tilskyldu að frárennsli o.fl. verði ekið af svæðinu. Óheimilt er að geyma til lengri tíma efni, s.s. olíu, bensín og skyld efni sem geta valdið mengun. Að lokinni notkun námunnar skal gengið frá henni og hún aðlöguð að landinu umhverfis og fái sem náttúrulegast yfirbragð. Heimilt er að græða svæðið upp/planta trjám. Eftir atvikum verður svæðið aftur fellt innan SL26.	Afréttur



GILDANDI ADALSKIPULAGSUPPDRAETTUR



BREYTTUR ADALSKIPULAGSUPPDRAETTUR

Skýringar

- Svæði sem breytingin nær til
- Sveitarfélgamörk
- Stofnvegir
- Héraðsvegir og aðrir vegir
- Landsvegir
- Slóðar
- Gönguleið
- Reiðleið
- ⊕ Háspennulína 132-220 kV
- Stíflur
- Hverfisvernd
- Vatnafar_línur
- Á, lækur
- Stöðuvatn, tjörn
- Hæðarlínur
- Efnistöku- og efnislosunarsvæði
- Iðnaðarsvæði
- Skógræktar- og landgræðslusvæði
- Óbyggð svæði
- Forminjar undir hverfisvernd ónákvæm staðsetning



Breyting - aðalskipulags
Efnistaka við Langöldu

Verk: 108288
Unnið: GAL

Blaðstærð: A4
Rýnt: BRE/ÁJ

Mælikvarði: 1:100.000
Breytt dags:

Dags: 21.03.2024

MYND 2.6 Breyting á aðalskipulagi Rangárbing ytra 2016-2028.

Gildandi aðalskipulag segir m.a. eftirfarandi varðandi stefnu sveitarfélagsins um efnistöku- og efnislosunarsvæði:

- Lögð er áhersla á nægt framboð efnistökusvæða og að þau séu í námunda við notkunarstað efnis.
- Efnistaka fer að jafnaði ekki fram á svæðum sem hafa sérstakt verndargildi, þ.e.a.s. friðlýstum svæðum eða svæðum á náttúruminjasrá og hverfisverndarsvæðum.

- Efnistökusvæði skulu hafa framkvæmdarleyfi skv. lögum.
- Áhersla er á góða umgengni á nýtingartíma og vandaðan frágang við verklok

2.6.1 Deiliskipulag

Ekki liggur fyrir deiliskipulag fyrir umrætt efnistökusvæði. Sótt verður um framkvæmdarleyfi skv. reglugerð um framkvæmdaleyfi nr. 772/2012 á grundvelli landnotkunar í aðalskipulagi sveitarfélagsins.

2.7 Framkvæmdaratími

Gert er ráð fyrir að framkvæmdir hefjist árið 2024 og áætlaður vinnslutími er til ársins 2030 en að þeim tíma loknum verður samráð haft við Rangárþing ytra um framhald landnotkunar á svæðinu. .

2.8 Áhrifasvæði

Áhrifasvæði framkvæmdarinnar er það svæði sem ætla má að áhrifa af völdum framkvæmdarinnar gæti, bæði á framkvæmdatíma og á rekstrartíma:

- Bein áhrif á umhverfið: Við afmörkun áhrifasvæðis vegna beinna áhrifa af völdum jarðrasks á gróðurfar og jarðmyndanir er miðað við 50 metra svæði út fyrir afmarkað framkvæmdasvæði.
- Áhrif á landslag/sjónræna þætti og áhrif á framkvæmdatíma: Áhrifa gætir út fyrir hið beina áhrifasvæði. Annars vegar er um að ræða áhrif frá umferð til og frá námu og hins vegar sjónræn áhrif, en efnistökusvæðið er sýnilegt af svæði sem er stærra heldur en beina áhrifasvæðið.

2.9 Leyfisveitingar

Starfsemi er háð eftirfarandi leyfum:

Sveitarfélagið Rangárþing ytra: Efnistaka er háð framkvæmdarleyfi sveitarfélagsins skv. 13. og 14. gr. skipulagslaga nr. 123/2010 og reglugerð nr. 772/2012 um framkvæmdarleyfi.

Heilbrigðiseftirlit Suðurlands: Starfsleyfi vegna starfseminnar skv. reglugerð nr. 550/2018 um losun frá atvinnurekstri og mengunarvarnir.

Minjastofnun Íslands: Finnist fornminjar við framkvæmdir eða verði nauðsynlegt að raska fornminjum á svæðinu þarf til samþykki Minjastofnunar Íslands skv. 21. gr. laga um menningarminjar nr. 80/2012.

3 HELSTU UMHVERFISÁHRIF FRAMKVÆMDARINNAR

3.1 Matskylda framkvæmdar

Umhverfisáhrif framkvæmdarinnar eru metin samkvæmt lögum um mat á umhverfisáhrif framkvæmda og áætlana nr. 111/2021. Samkvæmt tölulíð 2.02 í 1. viðauka laganna, þá fellur þessi framkvæmd í flokk B og er því tilkynningarskyld til Skipulagsstofnunar til ákvörðunar um matskyldu. Í tölulíð 2.02 segir:

Efnistaka, utan þess sem tilgreint er í tölul. 2.01, þar sem áætlað er að raska 2,5 ha svæði eða stærra eða efnismagn er 50.000 m³ eða meira, einnig efnistaka þar sem fleiri en einn efnistökuastaður vegna sömu framkvæmdar og á sama svæði ná samanlagt yfir 2,5 ha svæði eða stærra.

Töflurnar hér að neðan gefa yfirlit yfir hugtök sem notuð eru við mat á einkennum og vægi umhverfisáhrifa:

TAFLA 3.1 Skilgreiningar á einkennum umhverfisáhrifa.

EINKENNI ÁHRIFA	SKÝRING
Bein áhrif	Bein áhrif sem gera má ráð fyrir að framkvæmd muni hafa á tiltekna umhverfisþætti.
Óbein áhrif	Áhrif á umhverfisþætti sem ekki eru bein afleiðing framkvæmdar. Áhrifin geta komið fram í tiltekinni fjarlægð í tíma og/eða rúmi og verið afleiðing samspils mismunandi þátta sem þó má rekja til framkvæmdarinnar. Óbeinum áhrifum er einnig hægt að lýsa sem afleiddum áhrifum.
Jákvæð áhrif	Áhrifa framkvæmdar sem talin eru til bóta fyrir umhverfið á beinan eða óbeinan hátt eða auka umfang núverandi áhrifa að því marki að þau séu talin verða til bóta.
Neikvæð áhrif	Áhrif framkvæmdar sem talin eru skerða eða rýra gildi tiltekins eða tiltekinna umhverfisþátta á beinan eða óbeinan hátt eða auka umfang núverandi áhrifa að því marki að þau valda ónæði, óþægindum, heilsutjóni eða auknu raski.
Varanleg áhrif	Áhrif sem talið er að framkvæmd muni hafa til frambúðar á tiltekna umhverfisþætti, þ.e. með tilliti til æviskeiðs núlifandi manna og komandi kynslóða.
Tímabundin áhrif	Áhrif sem talið er að framkvæmd muni hafa tímabundið á tiltekna umhverfisþætti, þ.e. í nokkrar vikur, mánuði eða ár.
Afturkræf áhrif	Áhrif framkvæmdar á tiltekna umhverfisþætti, sem líta má á að séu þess eðlis að áhrifanna hætti að gæta eftir tiltekinn tíma og að raunhæft sé eða unnt að gera ráð fyrir að hægt sé að færa í sama eða svipað horf og áður en kom til framkvæmda. Gera verður ráð fyrir að áhrifin séu afturkræf á a.m.k. tímaskala núlifandi manna en afturkræf áhrif geta einnig verið háð því að ummerki séu fjarlægð innan ákveðins tíma, t.d. ef um er að ræða áhrif á lífríki.

EINKENNI ÁHRIFA	SKÝRING
Óafturkræf áhrif	Áhrif sem í eðli sínu fela í sér að tilteknir umhverfisþættir verða fyrir varanlegri breytingu eða tjóni vegna framkvæmdar sem ekki er raunhæft eða unnt að afturkalla.
Samlegðaráhrif	Hér er hugtakið samlegðaráhrif bæði notað um svokölluð samvirk og sammögnuð áhrif, þ.e. um áhrif mismunandi þátta framkvæmdar sem hafa samanlagt tiltekin umhverfisáhrif eða sem jafnvel magnast upp yfir tiltekið tímabil. Þetta getur einnig varðað áhrif sem fleiri en ein framkvæmd hafa samanlagt eða sammagnað á tiltekinn umhverfisþátt eða tiltekið svæði.
Umtalsverð umhverfisáhrif	Veruleg óafturkræf umhverfisáhrif eða veruleg spjöll á umhverfinu sem ekki er hægt að fyrirbyggja eða bæta úr með mótvægisáðgerðum.

TAFLA 3.2 Hugtök yfir vægi áhrifa sem stuðst er við þegar mat er lagt á umhverfisáhrif framkvæmda.

VÆGI ÁHRIFA / VÆGISEINKUNN	SKÝRING
Veruleg jákvæð	<ul style="list-style-type: none"> Áhrif framkvæmdar eða áætlunar á umhverfisþátt/-þætti bæta hag mikils fjölda fólks og/eða hafa jákvæð áhrif á umfangsmikið svæði. Sú breyting eða ávinningur sem hlýst af framkvæmdinni/áætluninni er oftast varanleg. Áhrifin eru oftast á svæðis-, lands- og/eða heimsvísu en geta einnig verið staðbundin. Áhrifin samræmast ákvæðum laga og reglugerða, almennri stefnumörkun stjórnvalda eða alþjóðasamningum sem Ísland er aðili að.
Talsverð jákvæð	<ul style="list-style-type: none"> Áhrif framkvæmdar eða áætlunar á umhverfisþátt/-þætti taka ekki til umfangsmikils svæðis, en svæðið kann að vera viðkvæmt fyrir breytingum, m.a. vegna náttúrufars og fornminja. Áhrifin geta verið jákvæð fyrir svæðið og/eða geta verið jákvæð fyrir fjölda fólks. Áhrifin geta verið varanleg og í sumum tilfellum afturkræf. Áhrif geta verið stað-, svæðisbundin og/eða á landsvísu. Áhrifin samræmast ákvæðum laga og reglugerða, almennri stefnumörkun stjórnvalda eða alþjóðasamningum sem Ísland er aðili að.
Nokkuð jákvæð	<ul style="list-style-type: none"> Áhrif framkvæmdar eða áætlunar á umhverfisþátt/-þætti taka ekki til umfangsmikils svæðis, og svæðið er ekki talið vera viðkvæmt fyrir breytingum, m.a. vegna náttúrufars og fornminja. Áhrifin geta verið jákvæð fyrir hluta svæðis og/eða fyrir takmarkaðan hóp fólks. Áhrifin geta verið varanleg og í sumum tilfellum afturkræf. Áhrifin eru að mestu stað-, og svæðisbundin. Áhrifin samræmast ákvæðum laga og reglugerða, almennri stefnumörkun stjórnvalda eða alþjóðasamningum sem Ísland er aðili að.
Óveruleg	<ul style="list-style-type: none"> Áhrif framkvæmdar eða áætlunar á umhverfisþátt/-þætti eru minniháttar, með tilliti til umfangs svæðis og viðkvæmni þess fyrir breytingum, ásamt fjölda fólks sem verður fyrir áhrifum. Áhrifin eru í mörgum tilfellum tímabundin og að mestu afturkræf. Áhrif eru oftast stað-, eða svæðisbundin. Áhrifin samræmast ákvæðum laga og reglugerða, almennri stefnumörkun stjórnvalda eða alþjóðasamningum sem Ísland er aðili að.
Nokkuð neikvæð	<ul style="list-style-type: none"> Áhrif framkvæmdar eða áætlunar á umhverfisþátt/-þætti taka ekki til umfangsmikils svæðis, og svæðið er ekki talið vera viðkvæmt fyrir breytingum, m.a. vegna náttúrufars og fornminja. Áhrifin geta verið neikvæð fyrir hluta svæðis og/eða fyrir takmarkaðan hóp fólks. Áhrifin geta verið varanleg og í sumum tilfellum óafturkræf. Áhrifin eru að mestu stað-, og svæðisbundin. Áhrifin samræmast ákvæðum laga og reglugerða, almennri stefnumörkun stjórnvalda eða alþjóðasamningum sem Ísland er aðili að.

VÆGI ÁHRIFA / VÆGISEINKUNN	SKÝRING
Talsverð neikvæð	<ul style="list-style-type: none"> Áhrif framkvæmdar eða áætlunar á umhverfisþátt/-þætti taka ekki til umfangsmikils svæðis, en svæðið kann að vera viðkvæmt fyrir breytingum, m.a. vegna náttúrufars og fornminja. Áhrifin geta verið neikvæð fyrir svæðið og/eða geta valdið fjölda fólks ónæði eða óþægindum. Áhrifin geta verið varanleg og í sumum tilfellum óafturkræf. Áhrif geta verið stað-, svæðisbundin og/eða á landsvísu. Áhrifin geta að einhverju leyti verið í ósamræmi við ákvæði laga og reglugerða, almenna stefnumörkun stjórnvalda eða alþjóðasamninga sem Ísland er aðili að.
Veruleg neikvæð	<ul style="list-style-type: none"> Áhrif framkvæmdar eða áætlunar á umhverfisþátt/-þætti skerða umfangsmikið svæði og/eða svæði sem er viðkvæmt fyrir breytingum, m.a. vegna náttúrufars og fornminja, og/eða rýra hag mikils fjölda fólks. Sú breyting eða tjón sem hlýst af framkvæmdinni er oftast varanleg og yfirleitt óafturkræft. Áhrif eru oftast á svæðis-, lands- og/eða heimsvísu en geta einnig verið staðbundin. Áhrifin eru í ósamræmi við ákvæði laga og reglugerða, almenna stefnumörkun stjórnvalda eða alþjóðasamningum sem Ísland er aðili að.
Engin áhrif	<ul style="list-style-type: none"> Engin áhrif af framkvæmd eða áætlun á umhverfisþátt/-þætti.
Óvissa	<ul style="list-style-type: none"> Ekki er vitað um eðli eða umfang umhverfisáhrifa á tiltekna umhverfisþætti, m.a. vegna skorts á upplýsingum, tæknilegra annmarka eða skorts á þekkingu. Það getur verið unnt að afla upplýsinga um áhrifin með frekari rannsóknum eða markvissri vöktun.

3.2 Umhverfisþættir

Framkvæmdin er talin hafa áhrif á eftirtalda umhverfisþætti, bæði á framkvæmdartíma og rekstrartíma, og verður fjallað um þau áhrif í þessari greinargerð:

- Vistgerðir
- Jarðmyndanir
- Fornminjar
- Ásýnd og landslag
- Hljóðvist og rykmengun
- Útivist og óbyggð víðerni
- Samgöngur og umferð
- Verndarsvæði
- Vatnshlot

3.3 Vistgerðir

Greining skv. vistgerðarkorti Náttúrufræðistofnunar Íslands

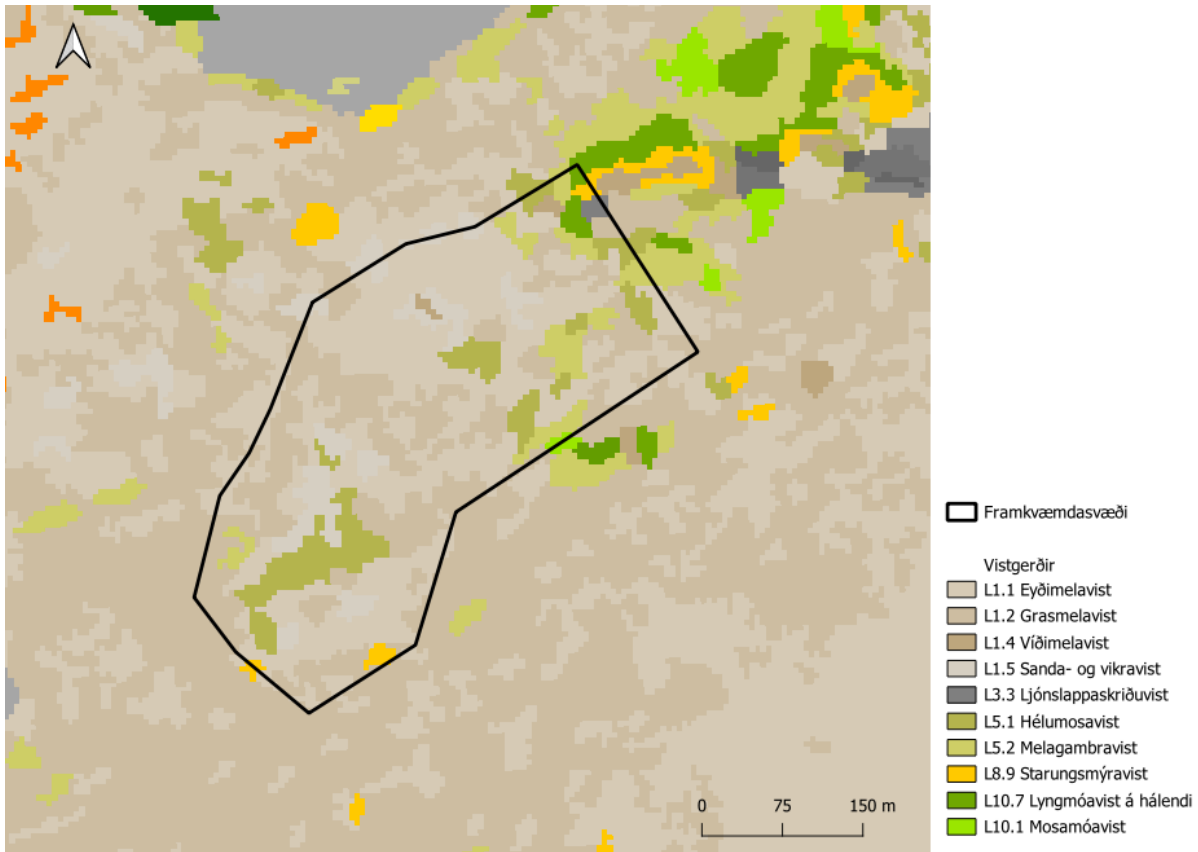
Svæðið er að mestu melar og sandlendi samkvæmt kortasjá Náttúrufræðistofnun Íslands. Vistgerðir flokkast í Eyðimelavist og Grasmelavist. Einnig er eitthvað um moslendi sem flokkast í Hélumosavist og

Melagambavist. Tafla 3.3 sýnir helstu vistgerðir innan fyrirhugaðs framkvæmdarsvæðis auk verndargilda þeirra. Hélumosavist, Sanda- og vikravist, Starungsmýravist og Ljónslappaskriðuvist eru á lista Bernarsamningsins frá 2014 yfir vistgerðir sem þarfnast verndar. Auk þess er Lyngmóavist á hálendi og Starungsmýravist metnar með hátt verndargildi skv. ati Náttúrufræðistofnunar.

Vert er að taka fram að gögnin byggja á vistgerðakorti Náttúrufræðistofnunar, en eins og þekkt þá eru nokkur óvissa í vistgerðakortinu og ómögulegt að greina lítil svæði með mikilli nákvæmni. Kortlagning NÍ er unnin fyrir mælikvarða 1:25.000 eða minni. Framkvæmdarsvæðið er skilgreint sem skógræktar og landgræðslusvæði en ekki hefur verið um beinar uppgræðsluaðgerðir að ræða annað en að svæðið er friðað fyrir beit. Eftir að efnistöku hefur lokið verður gengið frá svæðinu.

TAFLA 3.3 Vistgerðir innan fyrirhugaðs framkvæmdarsvæðis auk verndargildi vistgerða og svæði sem þær þekja skv. mati og vistgerðakorti Náttúrufræðistofnunar Íslands. Með breyttu framkvæmdarsvæði mun lyngmóavist á hálendi og starungsmýravist vera fyrir utan svæðið.

VISTGERÐIR	VERNDARGILDI	VISTGERÐIR Á LISTA BERNARSAMNINGSINS	STÆRÐ SVÆÐIS Í FM	HLUTFALL VISTGERÐA INNAN FRAMKVÆMDASVÆÐIS
Eyðimelavist	Lágt		52.048	45,7%
Grasmelavist	Lágt		32.974	29,0%
Hélumosavist	Miðlungs	X	11.400	10,0%
Sanda- og vikravist	Lágt	X	8.425	7,4%
Melagambavist	Miðlungs		6.025	5,3%
<i>Lyngmóavist á hálendi</i>	<i>Hátt</i>		<i>1.000</i>	<i>0,9%</i>
<i>Starungsmýravist</i>	<i>Mjög hátt</i>	X	850	0,7%
Víðimelavist	Lágt		600	0,5%
Ljónslappaskriðuvist	Lágt	X	400	0,4%
Mosamóavist	Lágt		175	0,2%



MYND 3.1 Vistgerðir innan framkvæmdasvæðis, byggt á gögnum frá Náttúrufræðistofnun. Kortið sýnir eldra framkvæmdasvæði, áður en það var aðlagð eftir kortlagningu vistgerða í kjölfar vettvangsferðar. Framkvæmdasvæðið verður fært út fyrir þær vistgerðir sem eru með hátt verndargildi til að forðast rask. Við það minnkar fyrirhugað framkvæmdasvæði úr 11,4 ha í 9,4 ha (sjá mynd 3.2).

Vettvangsferð

Framkvæmdaraðili fór í vettvangsferð þann 3. júlí sl. þar sem fyrirhugað efnistökusvæði var skoðað m.t.t. vistgerða. Gróðursvæði sem voru skoðuð af líffræðingi og plöntuvistfræðingi í þeim tilgangi að bera saman og sannreyna greiningu skv. vistgerðarkorti NÍ. Farið var í fláka á efnistökusvæðinu þar sem vistgerðirnar lyngmóavist og starungsmýravist voru skilgreindar skv. vistgerðarkorti NÍ, en þær eru metnar með hátt og mjög hátt verndargildi.

Niðurstaða vettvangsferðarinnar var eftirfarandi:

Starungsmýravist

- Starungsmýravist reyndist ekki vera á svæðinu í flákum 1, 2 og 4 og 5 sem var greiningin skv. vistgerðarkorti NÍ (mynd 3.2) ekkert eiginlegt votlendi reyndist vera á svæðinu.
- Vistgerðir í flákum 1, 2 og 4 voru þurrir þar sem er til staðar ýmist lítt gróin sand- og vikravist eða eyðimelavist. Inn á milli eru mosaflákar þar sem gróðurþekja er samfelldari, þar er hraungambri ríkjandi og áberandi æðplöntur eru krækilyng, túnvingull, blávingull, grasvíðir, holtasóley og blóðberg. Ýmsar fleiri tegundir eru til staðar svo sem bláberjalyng, vetrarblóm, klukkublóm, stinnastör, móasef og sýkigras. Einnig var sérstaklega skoðaður fláki þar sem

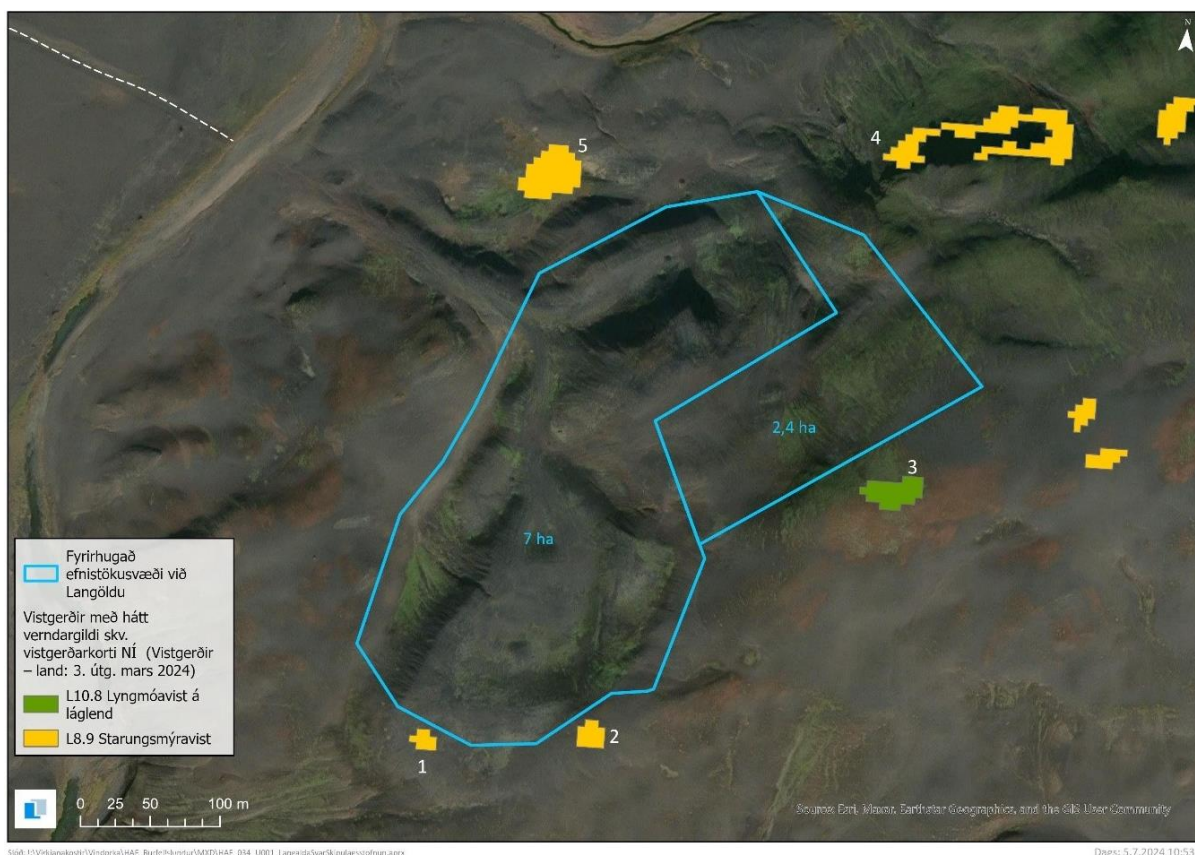
Ljónslappaskriðuvist var skilgreind (við hlið fláka nr. 4) en sú greining reyndist ekki rétt og á lýsingin hér fyrir ofan einnig við þann fláka. Í fláka 5 er meiri raki og seytleði vatn í dæld sem þar var í hluta flákans. Dýjamosi var þar sem blautast var og þar óx hrossanál. Í flákanum var ætíhvönn, eyrarrós og loðvíðir áberandi en tegundasamsetningin var að öðru leyti sambærileg við svæðið í heild sinni.

Lyngmóavist á láglandi

- Lyngmóavist reyndist ekki vera í fláka 3. Þar á við sama lýsing og á við fláka 1, 2 og 4 hér fyrir ofan.

Vettvangsferðin leiddi í ljós að vistgerðir innan eða nærri fyrirhugaðs framkvæmdasvæðis eru ekki með hátt verndargildi. Í kjölfar ferðarinnar voru mörk fyrirhugaðs efnistökusvæðis uppfærð (Mynd 3.2) í þeim tilgangi að draga úr raski á gróðri við jaðar svæðisins. Á þetta sérstaklega við vel gróna laut eða vel gróinn lítinn leysingafarveg sem liggur norðaustan við svæðið og getur nýst sem góð fræuppspretta þegar farið verður að ganga frá svæðinu. Jafnframt verður lögð áhersla á að raska ekki svæðinu við fláka 5 þar sem deiglendisgróður dafnar.

Í dag er ásýnd svæðisins nokkuð einsleit og engin skýr ummerki um rask af fyrri efnistöku. Landsvirkjun mun að lokinni efnistöku ganga frá svæðinu í samráði við Rangárþing ytra og leggja áherslu á að það falli sem best að því landslagi og gróðri sem fyrir er.



MYND 3.2 Aðlagað framkvæmdasvæði sem tekur tillit til vistgerða með hátt eða mjög hátt verndargildi.

3.3.1 Niðurstaða

Vistgerðir sem eru á fyrirhuguðu framkvæmdarsvæði munu verða fyrir beinu og varanlegu raski. Finna má vistgerðir sem er á lista Bernarsamningsins frá 2014 yfir vistgerðir sem þarfnast verndar en þær vistgerðir bera lágt og miðlungs verndargildi samkvæmt mati NÍ. Ekkert eiginlegt votlendi reyndist vera innan fyrirhugaðs framkvæmdasvæðis. Engar vistgerðir með hátt eða mjög hátt verndargildi eru innan eða við framkvæmdasvæðið hefur svæðið jafnframt verið aðlagð í kjölfar vettvangsferðar og ítarlegri greiningar á vistgerðum svæðisins þannig að vel grónir blettir raskist ekki.

Mat framkvæmdaraðila er að áhrif framkvæmdar á vistgerðir verði **óverulegt**.

3.4 Jarðmyndanir

Samkvæmt jarðfræðikortasjá ÍSOR einkennist berggrunnur efnistökusvæðis af móbergi frá eldri jökulskeiðum. Ekkert rask verður á nútímahrauni eða öðrum jarðmyndunum sem bera sérstaka vernd. Hekla hefur haft mikil áhrif á jarðfræði sunnan við Þjórsá þar sem hraun hafa runnið síðustu 1100 árin. Gosberg og setlög eru áberandi norðan og vestan við framkvæmdasvæðið en bólstraberg og setlög eru algeng sunnan og austan við framkvæmdasvæðið [2]. Jarðlögum hefur þó nú þegar verið raskað vegna efnistöku sem áður hefur farið fram. Jarðmyndanir á fyrirhuguðu framkvæmdarsvæði njóta ekki sérstakrar verndar samkvæmt 61. gr. laga um náttúruvernd nr. 60/2013.

3.4.1 Niðurstaða

Jarðmyndanir á fyrirhuguðu framkvæmdarsvæði munu koma til með að verða fyrir beinu raski á framkvæmdartíma. Jarðmyndunum hefur þó nú þegar verið raskað að einhverju leyti með fyrri efnistöku. Jarðmyndanir svæðisins njóta ekki sérstakar verndar. Framkvæmdaraðili telur að áhrif framkvæmdar á jarðmyndanir verði **óveruleg**.

3.5 Fornminjar

Engar fornminjar eru innan framkvæmdasvæðis samkvæmt kortasjá Minjastofnun Íslands [3]. Engar minjar fundust eftir úttekt minjavarðar Suðurlands (sjá viðauka 1). Rétt er þó að minna á ákvæði 24. gr. laga um menningarminjar, nr. 80/2012, þess efnis að ef fornminjar finnast sem áður voru ókunnar, skuli skýra Minjastofnun Íslands frá fundinum svo fljótt sem unnt er. Friðhelgað svæði umhverfis fornminjar er 15 m skv. 22. gr. laganna. Fulltrúum Landsvirkjunar er kunnugt um þetta ákvæði.

3.5.1 Niðurstaða

Mat framkvæmdaraðila er að áhrif framkvæmdar á fornminjar verði **engin**.

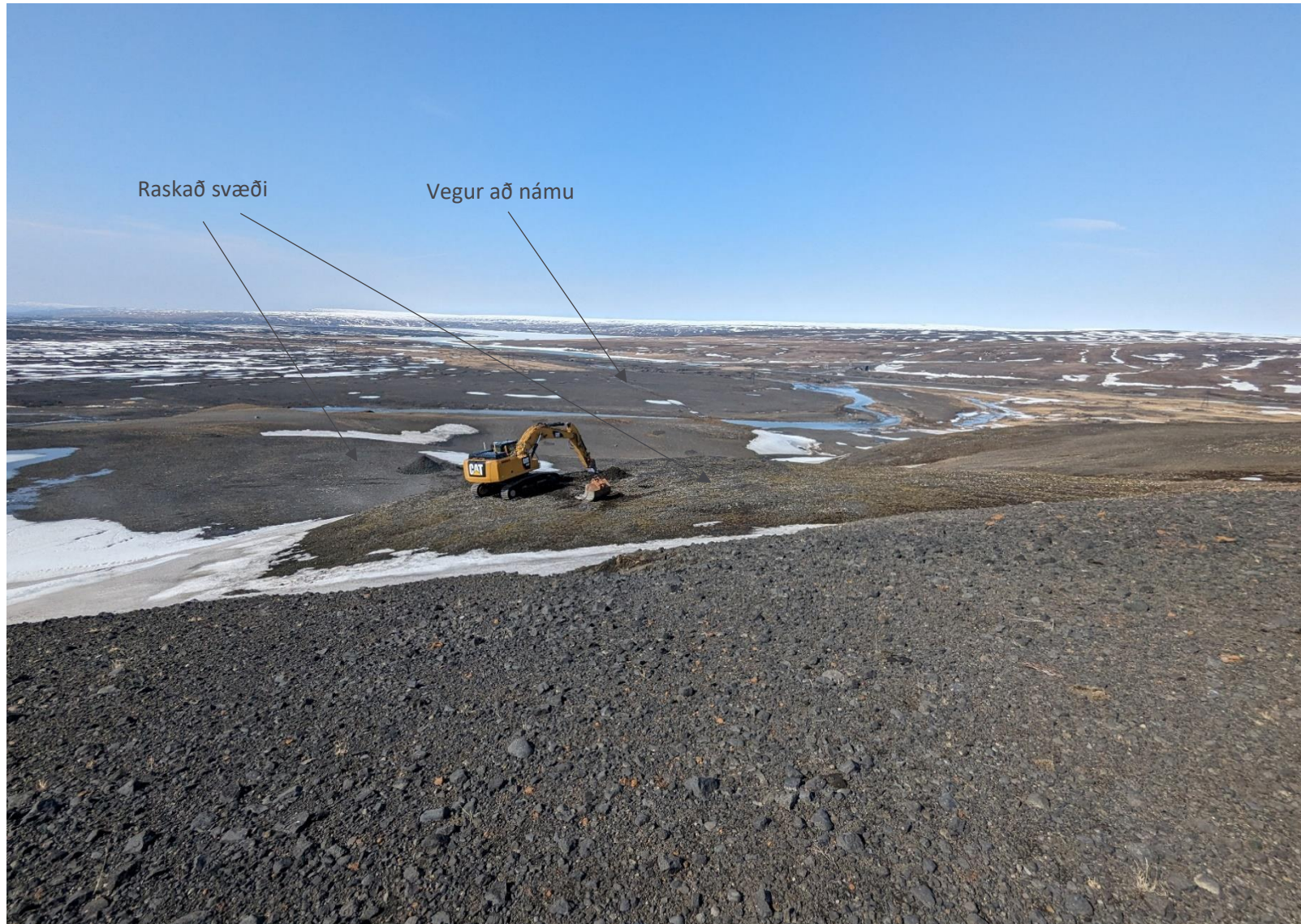
3.6 Ásýnd og landslag

Samkvæmt kortlagningu landslagsgerða sem unnin var á landsvísu árið 2020 [4] flokkast framkvæmdarsvæði undir landslagsgerð 4.2, *Ungt fjalllendi með nútímahraunum*. Svæðið er flokkað enn frekar sem svæði 4.2.6 sem lýsir svæðinu á eftir framandi hátt:

„**4.2.6 Þórisvatn og Hrauneyjar:** Svæði sunnarlega á miðhálandinu, í um 250 til 600 m hæð yfir sjávarmáli. Landform eru flöt eða öldótt með stökum hæðum og fjöllum þegar ofar dregur. Á yfirborði eru hraun þakin sandi og vikri. Rof er mikið. Unnið hefur verið að landgræðslu á láglandari hluta svæðisins þar sem lúpínu og melgresi hefur verið sáð og birki plantað. Þess utan er gróður aðeins við ár og læki. Nokkrar vatnsaflsvirkjanir, stór miðlunarlón og háspennulínur eru innan svæðisins. Vegir liggja um svæðið auk þess sem þar eru nokkrir fjallaskálar.“ [5]

Á Mynd 3.3 má sjá núverandi ásýnd svæðisins. Myndin er tekin af hæð austan við svæðið í átt að sprengisandsleið og Sultartangalóni. Á myndinni má sjá svæði sem er nú þegar raskað og kemur til með að raskast enn frekar með enduropnun námunnar.

Á Mynd 2.1 má sjá loftmynd af núverandi ásýnd svæðisins. Á myndinni sést svæði sem hefur nú þegar verið raskað. Vel var þó gengið frá svæðinu svo lítið er um ummerki frá fyrri efnistöku.



MYND 3.3 Núverandi ásjúnd framkvæmdasvæðis. Horft er í átt að Sultartangalóni.

3.6.1 Niðurstaða

Fyrirhuguð efnistaka mun hafa áhrif á landslag og ásýnd á svæðinu, en ef gengið er vel frá svæðinu að vinnslu lokinni, og svæðið fært aftur í fyrra horf, eftir því sem kostur er, mun framkvæmdin hafa óveruleg áhrif á landslagið þar sem það er rýrt fyrir. Svæðið er í dag skilgreint sem skógræktar- og landgræðslusvæði sem hefur meiri ásýndaráhrif, gangi það eftir. Nýting efnistökusvæðis kemur ekki í veg fyrir að svæðið verði seinna nýtt undir landgræðslu og skógrækt. Verði slík ákvörðun tekin verður samráð haft við Rangárþing ytra um framtíðarlandnotkun svæðisins.

Framkvæmdaraðili telur að áhrif endurofnunar námunar á ásýnd og landslag séu **óveruleg** þar sem áhrifin eru að mestu komin fram nú þegar. Jafnframt telur framkvæmdaraðili mikilvægt að horft sé til samanburðar á því að endurofna efnistökusvæði og opna nýjar námur, en sjónræn áhrif þess að raska nú þegar röskuðu svæði séu minni heldur en að opna nýja námu og raska landi sem ekki er raskað fyrir.

3.7 Hljóðvist og rykmengun

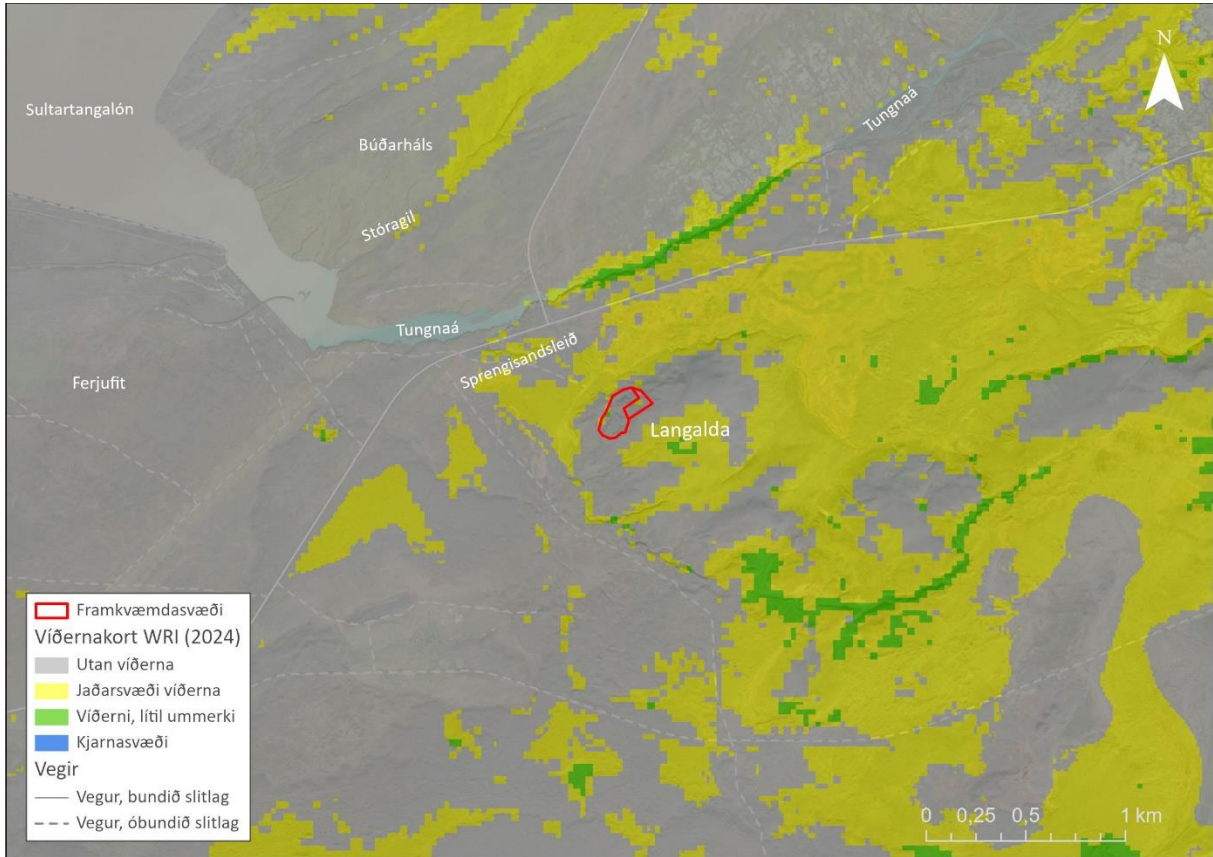
Nokkur hávaði fylgir efnistöku en hávaði berst m.a. frá stórvirkum vinnuvélum og malarbrjótum á svæðinu. Áhrif á hávaða eru því töluverð en ef gætt er að öryggi starfsmanna varðandi hljóðvist og almennt öryggi á verkstað er mun umfang áhrifanna vera óverulegt. Töluverð fjarlægð er í næstu byggð svo ekki er talið að hávaði valdi óþægindum. Efnistökusvæðum fylgir einnig rykmengun en smáar rykagnir geta borist með lofti, sérstaklega á löngum þurrkartímum. Talið er að áhrif verði **óveruleg** þar sem rykmengun hefur áhrif á fáa og langt er í næstu byggð.

3.7.1 Niðurstaða

Hávaði og rykmengun mun aukast á framkvæmdatíma. Áhrifin eru þó tímabundin, hafa áhrif á fáa og gætt verður að almennu öryggi á verkstað. Því er það mat framkvæmdaraðila að áhrif framkvæmdar á hljóðvist og rykmengun verði **óveruleg**.

3.8 Útivist og óbyggð víðerni

Óbyggð víðerni hafa verið kortlögð af Wildland Research Institute, WRI, sem er sjálfstæð stofnun við háskólann í Leeds í Englandi. Sjá má á kortaþekju WRI að framkvæmdasvæðið (rauðar línur) er að mestu leyti utan óbyggðs víðernis. Grár litur sýnir landsvæði utan víðerna, byggð og umfangsmikil mannvirki. Gulur litur sýnir svokölluð umskiptasvæði eða jaðarsvæði víðerna sem og önnur svæði á láglendi utan byggðar. Grænn litur sýnir hjúpsvæði utan um kjarnasvæði (blár litur) og skilgreinast sem víðáttumikil víðernasvæði þar sem ummerki mannsins gætir lítið sem ekkert, langt er í næstu akvegi og engin umfangsmikil mannvirki sjást nema úr mikilli fjarlægð. Blár litur sýnir kjarnasvæði víðerna þar sem finna má villtustu víðerni landsins en engin blá svæði er að finna í nálægð við fyrirhugað framkvæmdsvæði.



MYND 3.4 Víðernakortlagning unnin af WRI. Framkvæmdasvæði er merkt með rauðum útlínunum. Sultartangalón sést uppi í vinstra horni kortsins. Gögn: Wildland Research Institute (WRI), 2024.

Samkvæmt gildandi aðalskipulagi liggur efnistökusvæðið innan um óbyggð víðerni þó svæðið sjálft sé skráð sem skógræktarsvæði. Svæðið er einnig skilgreint sem þjóðlenda. Svæðið er á sunnanverðu miðhálandi og er mikið notað sem útivistarsvæði. Eitt af markmiðum í aðalskipulagi Rangárþing ytra er að leitast við að viðhalda lítt snortnu yfirbragði hálandis.

Talsvert er um ferðamenn og útivistarfólk á svæðinu þar sem Sprengisandsleið tengir nokkur af helstu útivistarsvæðum landsins m.a. Veiðivötn, Fjallabak, Sprengisand og Þjórsárdal. Mikið er um fjallaskála og áningarstaði fyrir ferðamenn á svæðinu, þar á meðal Hálandismiðstöðin Hrauneyjar sem er í um 6 km fjarlægð frá framkvæmdarsvæði og er vinsælt stopp áður en lagt er af stað upp á hálandið [6].

3.8.1 Niðurstaða

Framkvæmdin kemur líklega ekki til með að skerða upplifun ferðamanna af óbyggðum víðernum en svæðið sjálft flokkist ekki sem óbyggð víðerni. Efnistökusvæðið hefur nú þegar verið raskað með fyrri efnistöku. Þá metur framkvæmdaraðili að áhrif enduropnunar efnistökusvæðisins vera mun minni heldur en hugsanleg áhrif ef opna þyrfti ný efnistökusvæði. Efnistakan verður einnig tímabundin og verður gengið frá svæðinu að efnistöku lokinni. Áætlaður vinnslutími er til ársins 2030 en að þeim tíma loknum verður samráð haft við Rangárþing ytra um framhald landnotkunar á svæðinu. Framkvæmdaraðili telur því áhrif á útivist og óbyggð víðerni vera **óveruleg**.

3.9 Samgöngur og umferð

Framkvæmdarsvæðið stendur við Sprengisandsleið. Samkvæmt vefsíðu Vegagerðarinnar var meðalumferð á dag yfir árið (árdagsumferð, ÁDU) um 235 bílar árið 2023, meðalumferð á dag mánuðina júní, júlí, ágúst og september (sumardagsumferð, SDU) var 375 bílar og meðalumferð á dag mánuðina janúar, febrúar, mars og desember (vetrardagsumferð, VDU) var 130 bílar [7].

Eins og kemur fram í kafla 2.3 þá fara um 120 vörubílar um framkvæmdarsvæðið á dag þegar mest er. Bílar sem ferja efni frá efnistökuastað að vindorkuveri munu þvera Sprengisandsleið (F26) sem er stofnvegur á hálendi og eftir vinnuveg að námu og vindorkugarði. Þar sem náman er staðsett í nálægð við fyrirhugaðan vindorkugarð eru vegalengdin ekki löng á F26. Gamall vinnuvegur liggur að efnistökusvæði.

3.9.1 Niðurstaða

Dagleg umferð mun aukast með endurofnun námunnar og mun þar af leiðandi hafa áhrif á umferð og samgöngur á svæðinu. Aftur á móti er vegalengdin ekki mikil þar sem náman er staðsett nálægt fyrirhugaðri notkun efnisins. Núverandi dagleg umferð um veg F26 er ekki mikil og mun því aukin umsvif í kringum námuna ekki hafa mikil áhrif. Því telur framkvæmdaraðili áhrif á samgöngur og umferð vera **óveruleg**.

3.10 Verndarsvæði

Efnistökusvæðið er undir hverfisvernd HV13 samkvæmt aðalskipulagi Rangárþing ytra 2016-2028. Lýsing á HV13 segir: „*Afréttarsvæðin sunnan Tungnár. Stór samfelld svæði gosminja, víðlend hraunsvæði og eldstöðvar, þ.á.m. Hekla og Torfajökull. Ekki verður hróflað við minjum á svæðinu, s.s. gömlum vörðum eða skálum án samráðs við Minjastofnun.*“

Forsendur hverfisverndar eru eftirfarandi:

- Hefðbundnar nytjar, svo sem beit og veiðar geta haldist eins og verið hefur. Sveitarstjórn getur þó sett reglur um takmörkun og beitarstýringu á svæðinu.
- Halda skal byggingarframkvæmdum í lágmarki og þess gætt að þær leiði til eins lítillar röskunar og kostur er.
- Vanda skal til allra framkvæmda sem heimilaðar verða, ganga frá byggingum og umhverfi svfljótt sem verða má og tryggja góðan frágang fráveitu.

Unnið er að breytingu á Aðalskipulagi Rangárþings ytra 2016-2038 skv. 1. mgr. 36. gr. skipulagslaga nr. 123/2010. Í tillögu aðalskipulagsbreytingar kemur fram að:

„Breytingin er ekki í samræmi við stefnu gildandi aðalskipulags þar sem segir að efnistaka fari að jafnaði ekki fram á svæðum sem eru undir hverfisvernd. Þar sem svæðið er nú þegar raskað og var nýtt sem efnistökusvæði áður, er því ólíklegt að það hafi mikil áhrif á heildarverndargildi hverfisverndar á svæðinu. Þar sem kvaðir eru á um að framkvæmdum

loknum verði gengið frá svæðinu aftur í fyrra horf verða áhrifin einungis tímabundin á meðan framkvæmdum stendur.“

Samkvæmt 61. grein náttúruverndarlaga býr votlendi yfir sérstakri vernd ef svæðið er 1000 m² eða stærra. Samkvæmt vettvangsskoðun er ekki votlendi innan framkvæmdasvæðis. Niðurstaða

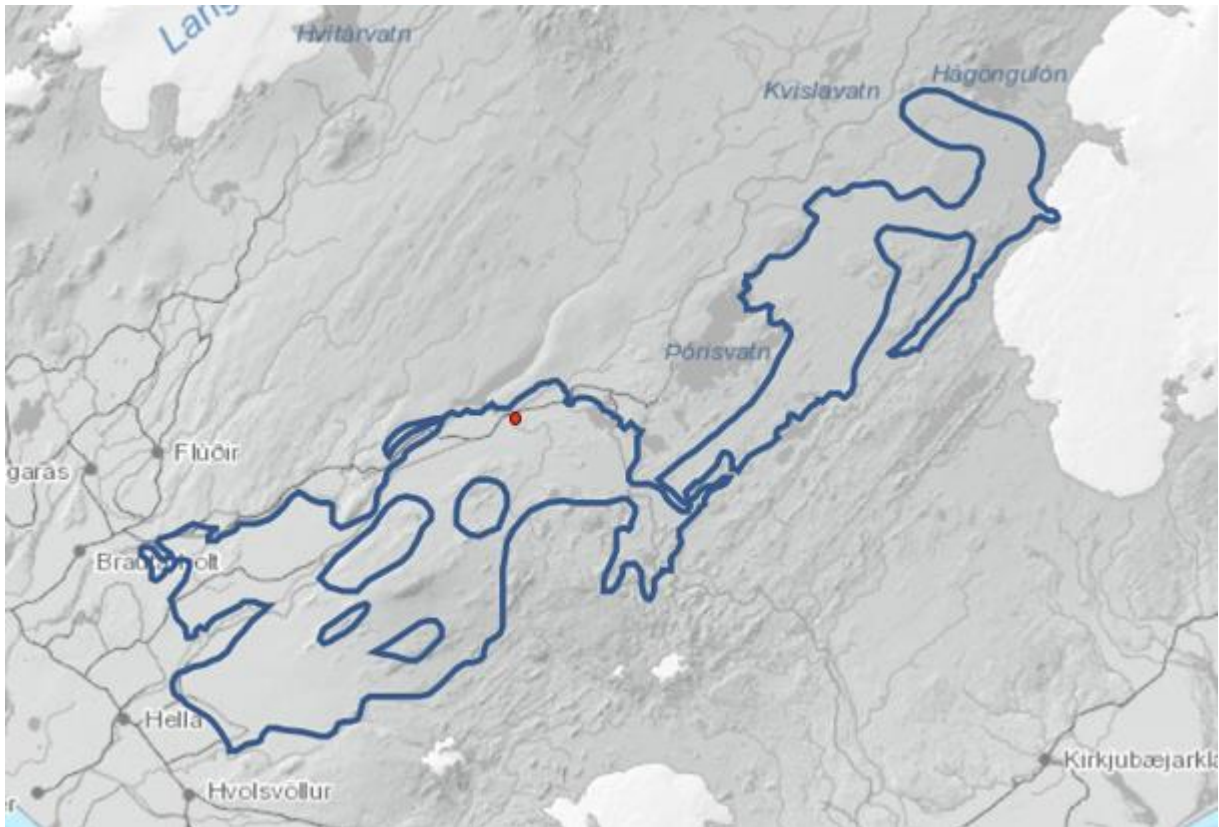
3.10.1 Niðurstaða

Verkefnið er ekki í samræmi við stefnu í gildandi aðalskipulagi en mun þó taka tillit til ákvæða hverfisverndar um frágang á framkvæmdarsvæðum. Verið er að vinna breytingu á aðalskipulagi skv. 1. mgr. 36. gr. skipulagslaga nr. 123/2010. Þar sem svæðið er nú þegar raskað og gengið verður frá svæðinu eftir efnistöku telur framkvæmdaraðili áhrif á verndarsvæði vera **óveruleg**.

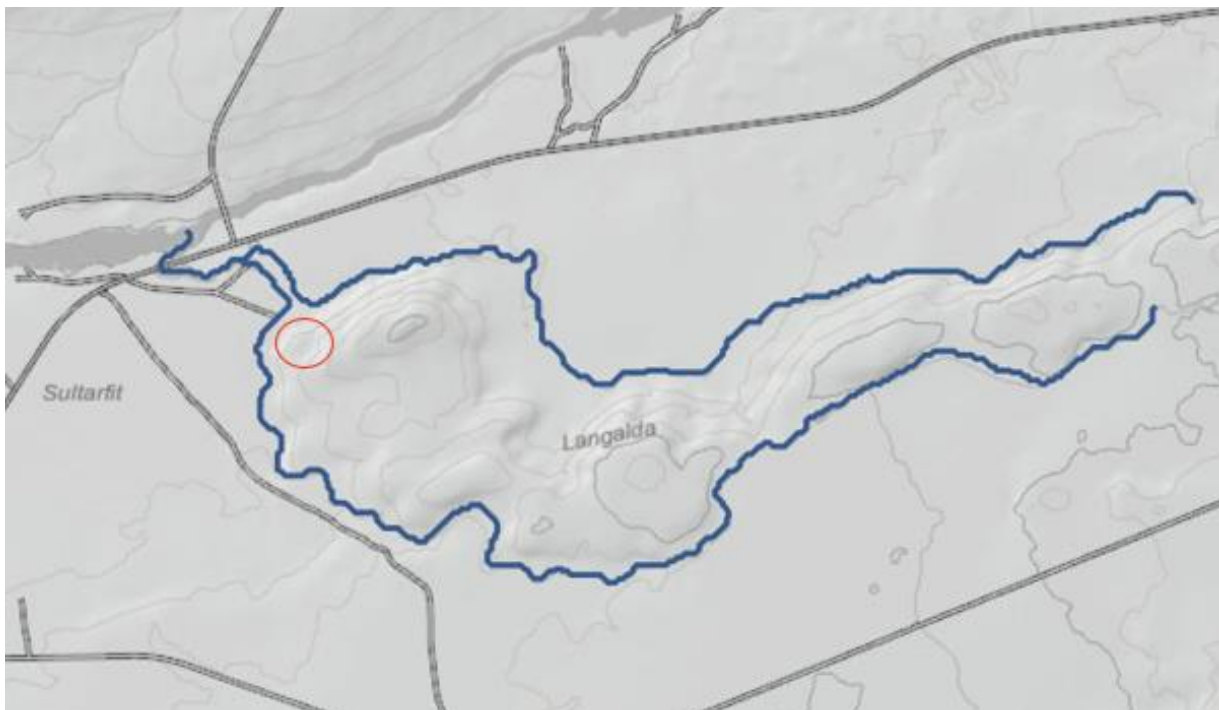
3.11 Vatnshlot

Fyrsta vatnaáætlun Íslands var staðfest árið 2022 á grunni laga um stjórn vatnamála nr. 36/2011 en markmið þeirra er að vernda allt vatn og vistkerfi þess, hindra frekari rýrnun vatnsgæða og bæta ástand vatnavistkerfa til að vatn njóti heildstæðar verndar. Að auki er lögunum ætlað að stuðla að sjálfbærri nýtingu vatns og langtíma verndar vatnsauðlindarinnar.

Skipulagssvæðið er innan grunnvatnshlotsins Tungnaárhraun (103-308-G) [8] og straumvatnssvæði Langöldulækir (103-930-R) [9]. Umhverfismarkmið í Tungnaárhrauni er að magnstaða sé góð og efnafræðilegt ástand sé gott en núverandi ástand er óþekkt. Ekkert álag er skráð á vatnshlotið. Umhverfismarkmið í Langöldulæk er að vistfræðilegt ástand sé mjög gott og efnafræðilegt ástand sé gott. Núverandi vistfræðilegt ástand er mjög gott en efnafræðilegt ástand er óþekkt. Ekkert álag er skráð á vatnshlotið og talið að umhverfismarkmið náist. Til að sporna við mögulegri mengun verður magn olíu til geymslu á svæðinu takmarkað við það magn sem þörf er á til að fylla á vinnuvélar hverju sinni. Einnig verður gripið til hefðbundinna ráðstafana til að koma í veg fyrir olíuleka og verður verktaki búinn nauðsynlegum búnaði til að grípa tafarlaust inn í verði olíuslys á svæðinu.



MYND 3.5 Skjáskot af grunnvatnshloti við Tungnaárhraun. Staðsetning framkvæmdar er merkt með rauðu. [8]



MYND 3.6 Skjáskot af straumvatnshloti við Langöldulæk. Staðsetning framkvæmdar er merkt með rauðu. [9]

3.11.1 Niðurstaða

Núverandi magnstaða og efnafræðilegt ástand vatnshlota við Langöldulæk og Tungnaárhraun er óþekkt en vistfræðilegt ástand við Langöldulæk er mjög gott. Ekkert skráð álag er á vatnshlotunum. Framkvæmdaraðili telur áhrif framkvæmdar á vatnsholt **óveruleg**.

4 SAMANTEKT

tafla 4.1 sýnir samantekt á mati framkvæmdaraðila á áhrifum framkvæmdarinnar á þá umhverfisþætti sem voru til umfjöllunar í þessari matskyldufyrirspurn.

TAFLA 4.1 Niðurstöður framkvæmdaraðila

UMHVERFISÞÁTTUR	NIÐURSTÖÐUR
Vistgerðir	Vistgerðir sem eru á fyrirhuguðu framkvæmdarsvæði munu verða fyrir beinu og varanlegu raski. Finna má vistgerð sem er á lista Bernarsamningsins frá 2014 yfir vistgerðir sem þarfnast verndar en þær vistgerðir bera lágt og miðlungs verndargildi. Engar vistgerðir með hátt eða mjög hátt verndargildi verða fyrir raski. Ekkert votlendi reyndist vera innan fyrirhugaðs framkvæmdasvæðis. Mat framkvæmdaraðila er að áhrif framkvæmdar á vistgerðir verði óverulegt .
Jarðmyndanir	Jarðmyndanir á fyrirhuguðu framkvæmdarsvæði munu koma til með að verða fyrir beinu raski á framkvæmdartíma. Jarðmyndunum hefur þó nú þegar verið raskað að einhverju leyti með fyrri efnistöku. Jarðmyndanir svæðisins njóta ekki sérstakrar verndar. Framkvæmdaraðili telur að áhrif framkvæmdar á jarðmyndanir verði óveruleg .
Fornminjar	Mat framkvæmdaraðila er að áhrif framkvæmdar á fornminjar verði engin .
Ásýnd og landslag	Fyrirhuguð efnistaka mun hafa áhrif á landslag og ásýnd á svæðinu, en ef gengið er vel frá svæðinu að vinnslu lokinni, og svæðið fært aftur í fyrra horf, eftir því sem kostur er, mun framkvæmdin hafa óveruleg áhrif á landslagið þar sem það er rýrt fyrir. Svæðið er í dag skilgreint sem skógræktar- og landgræðslusvæði sem hefur meiri ásýndaráhrif, gangi það eftir. Nýting efnistökusvæðis kemur ekki í veg fyrir að svæðið verði seinna nýtt undir landgræðslu og skógrækt. Verði slík ákvörðun tekin verður samráð haft við Rangárþing ytra um framtíðarlandnotkun svæðisins. Framkvæmdaraðili telur að áhrif endurofnunar námunar á ásýnd og landslag séu óveruleg þar sem áhrifin eru að mestu komin fram nú þegar. Jafnframt telur framkvæmdaraðili mikilvægt að horft sé til samanburðar á því að endurofna efnistökusvæði og opna nýjar námur, en sjónræn áhrif þess að raska nú þegar röskuðu svæði séu minni heldur en að opna nýja námu og raska landi sem ekki er raskað fyrir.
Hljóðvist og rykmengun	Hávaði og rykmengun mun aukast á framkvæmdartíma. Áhrifin eru þó tímabundin, hafa áhrif á fáa og gætt verður að almennu öryggi á verkstað. Því er það mat framkvæmdaraðila að áhrif framkvæmdar á hljóðvist og rykmengun verði óveruleg .
Útivist og óbyggð víðerni	Framkvæmdin kemur líklega ekki til með að skerða upplifun ferðamanna af óbyggðum víðernum en svæðið sjálft flokkist ekki sem óbyggð víðerni. Efnistökusvæðið hefur nú þegar verið raskað með fyrri efnistöku. Þá metur framkvæmdaraðili að áhrif endurofnunar efnistökusvæðisins vera mun minni heldur en hugsanleg áhrif ef opna þyrfti ný efnistökusvæði. Efnistakan verður einnig tímabundin og verður gengið frá svæðinu að efnistöku lokinni. Áætlaður vinnslutími er til ársins 2030 en að þeim tíma

UMHVERFISÞÁTTUR	NIÐURSTÖÐUR
	loknum verður samráð haft við Rangárþing ytra um framhald landnotkunar á svæðinu. Framkvæmdaraðili telur því áhrif á útivist og óbyggð víðerni vera óveruleg .
Samgöngur og umferð	Dagleg umferð mun aukast með endurofnun námunnar og mun þar af leiðandi hafa áhrif á umferð og samgöngur á svæðinu. Aftur á móti er vegalengdin ekki mikil þar sem náman er staðsett nálægt fyrirhugaðri notkun efnisins. Núverandi dagleg umferð um veg F26 er ekki mikil og mun því aukin umsvif í kringum námuna ekki hafa mikil áhrif. Því telur framkvæmdaraðili áhrif á samgöngur og umferð vera óveruleg .
Verndarsvæði	Verkefnið er ekki í samræmi við stefnu í gildandi aðalskipulagi en mun þó taka tillit til ákvæða hverfisverndar um frágang á framkvæmdarsvæðum. Verið er að vinna breytingu á aðalskipulagi skv. 1. mgr. 36. gr. skipulagslaga nr. 123/2010. Þar sem svæðið er nú þegar raskað og gengið verður frá svæðinu eftir efnistöku telur framkvæmdaraðili áhrif á verndarsvæði vera óveruleg .
Vatnshlot	Núverandi magnstaða og efnafræðilegt ástand vatnshlota við Langöldulæk og Tungnaárhraun er óþekkt en vistfræðilegt ástand við Langöldulæk er mjög gott. Ekkert skráð álag er á vatnshlotunum. Framkvæmdaraðili telur áhrif framkvæmdar á vatnsholt óveruleg .

5 HEIMILDARSKRÁ

- [1] EFLA, „Aðalskipulag Rangárþing ytra 2016-2028,“ Reykjavík, 2018.
- [2] N. Íslands, „Jarðfræði Íslands,“ 2024. [Á neti]. Available: <https://jardfraedikort.ni.is/>.
- [3] Minjastofnun Íslands, „Menningarminjar,“ Minjastofnun Íslands, [Á neti]. Available: <https://minjastofnun.gis.is/mapview/?application=minjastofnun>. [Skoðað 24 04 2024].
- [4] EFLA og LUC, „Landslag á Íslandi - Flokkun og kortlagning landslagsgerða á landsvísu,“ Reykjavík, 2020.
- [5] Anna Rut Arnardóttir, Gréta Hlín Sveinsdóttir, Hjörtur Örn Arnarson, Ingibjörg Sveinsdóttir, Ólafur Árnason, Paul Macrae, Sam Oxley, „Landslag á Íslandi. Flokkun og kortlagning landslagsgerða á Íslandi,“ EFLA, Reykjavík, 2020.
- [6] Landsvirkjun, „Landslagsgreining - Vindmyllur í Rangárþingi Ytra og Skeiða- og Gnúpverjahreppi,“ Reykjavík, 2015.
- [7] Vegagerðin, „Umferð og slysatíðni,“ 2024. [Á neti]. Available: <https://umferd.vegagerdin.is/>.
- [8] Stjórn vatnamála, „Vatnavefsja,“ [Á neti]. Available: <https://vatnavefsja.vedur.is/#/waterbody/103-308-G>.
- [9] Stjórn vatnamála, „Vatnavefsja,“ [Á neti]. Available: <https://vatnavefsja.vedur.is/#/waterbody/103-930-R>.

Viðauki 1 – Úttekt minjavarðar Suðurlands

Landsvirkjun
Háaleitisbraut 68
103 Reykjavík
B/t Axels Vals Birgissonar

fimmtudagur, 2. nóvember 2023
MF202311-0008/ 6.10 / U.Æ.

**Efni: Fyrirhuguð efnisnáma við Langöldu á milli
Sultartanga og Hrauneyja, Rangárþingi ytra**

Axel Valur hjá Landsvirkjun hafði samband við minjavörð vegna fyrirhugaðrar efnisnámu vestan í Langöldu. Efni hefur verið tekið þar fyrir þónokkru en nú eru uppi áætlanir um frekari námuvinnslu. Um er að ræða gróðurlausu, ílanga skál í hliðarfæti Langöldu. Minjavörður fór á vettvang og gekk um svæðið án þess að verða var fornleifa. Gekkk hann út frá því að aðkoma að námunni verði eftir núverandi malarslóða. *Minjavörður gerir ekki athugasemdir við fyrirhugaðar framkvæmdir.*

Rétt er að vekja athygli á 2. mgr. 24. gr. laga um menningarminjar nr. 80/2012 en þar segir: „Ef fornminjar sem áður voru ókunnar finnast við framkvæmd verks skal sá sem fyrir því stendur stöðva framkvæmd án tafar. Skal Minjastofnun Íslands láta framkvæma vettvangskönnun umsvifalaust svo skera megi úr um eðli og umfang fundarins. Stofnuninni er skylt að ákveða svo fljótt sem auðið er hvort verki megi fram halda og með hvaða skilmálum. Óheimilt er að halda framkvæmdum áfram nema með skriflegu leyfi Minjastofnunar Íslands.“

Virðingarfyllst,



Uggi Evarsson
Minjavörður

Afrit sent: skipulag@skipulag.is

Vakín er athygli á því að skv. 51 gr. laga um menningarminjar nr. 80/2012 eru ákvarðanir Minjastofnunar Íslands skv. 20., 23., 24., 28., 42. og 43 gr. sömu laga endanlegar á stjórnsýslustigi og ekki keranlegar til aðra stjórnvalds. Jafnframt er vakín athygli á því að skv. 21. gr. stjórnsýslulaga nr. 37/1993 getur aðili máls óskad eftir skriflegum rökstundningi stjórnvalds fyrir ákværdun hafi slíkur rökstundningur ekki fylgt ákværduninni þegar hún var tilkynnt. Beiðni um rökstundning fyrir ákværdun skal beru fram innan 14 daga frá því að aðilla var tilkynnt ákværdunin og skal stjórnvald svara henni innan 14 daga frá því hún barst.



Minjastofnun
Íslands

The Cultural
Heritage Agency
of Iceland

Minjavörður Suðurlands

Bankavegur
800 Selfoss

(354) 570 13 16
(354) 898 88 52

www.minjastofnun.is
Kennitala: 440113-0280

Uggi Evarsson
Minjavörður
uggi@minjastofnun.is